

## residencia para graduados en Harvard

### COLABORADORES:

Dirección de obra: Rodolfo Machado  
 Consultor principal: Jorge Silvetti  
 Director del proyecto: Peter Lofgren  
 Encargado de proyectos: Michael G. Yusem  
 Arquitectos del proyecto: David Martin, Alan Lewis  
 Delineantes: Aaron Follett, Modesto Bigas-Valedon, Edwin Goodell, Stephanie Randazzo Dwyer, Gregory G. Canaras, Heidi Beebe  
 Equipo proyectista: Stephen Atkinson, Diego Barbarena, Bobby Cheng, Josh Comaroff, Scott Cyphers, Christian Dagg, Juan Frigerio, Jonathan Hoover, Tara Leibenhaut, Sebastian Martellotto, Max Moore, Nick Papaefthimiou, Michael Piper, Gary Rohrbacher, Hubert Steinsailer,

Theodore Touloukian, Rodrigo Vidal, Soo Jin Yoo  
 Jefe de obra: Bond Brothers, Inc.  
 Arquitecto paisajista: Richard Burck Associates, Inc.  
 Estructuras: Weidlinger Associates, Inc.  
 Instalaciones: Cosentini Associates, Inc.  
 Ingeniería civil: Vanasse Hangen Brustlin, Inc  
 Geotécnica y medioambiente: Haley and Aldrich, Inc.  
 Iluminación: Lam Partners, Inc.

PROPIEDAD:  
 Harvard Real Estate Services

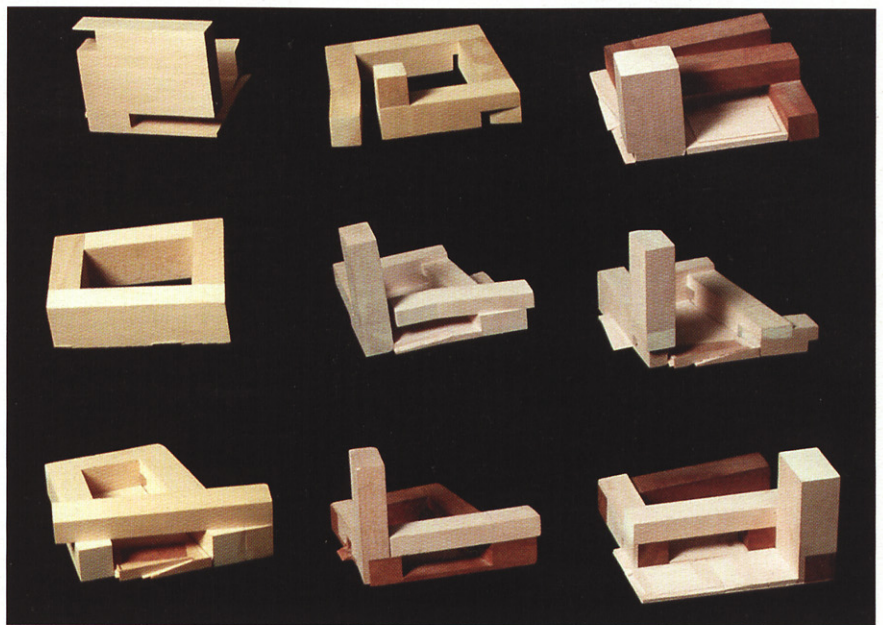
FOTOS:  
 Michael Moran

La imagen y configuración del edificio están basadas en nuestra interpretación de su entorno físico en la orilla del río Charles: tanto en las viviendas patio neo-georgianas con planta en U y revestidas de ladrillo de principios del siglo XX, como en las modernas torres en veinte alturas de paneles de hormigón de mediados del siglo. Con una superficie total de 23.300 m<sup>2</sup>, el edificio se dispone con un ala de cinco alturas en forma de U y otra de quince alturas conectadas por un puente de viviendas en tres alturas que se eleva 15 metros sobre el solar.

Mientras que One Western Avenue combina las emblemáticas tipologías de patio y torre, la añadidura de este edificio/puente con una luz de 60 metros recalifica este proceso tipológico. El puente es de gran importancia y opera sobre facetas variadas: desde un punto de vista programático, permite dos resultados deseables que normalmente son de naturaleza auto excluyente, un patio con miras al río además de, en su borde superior, tres niveles de vivienda ocupando la misma primera línea al río.

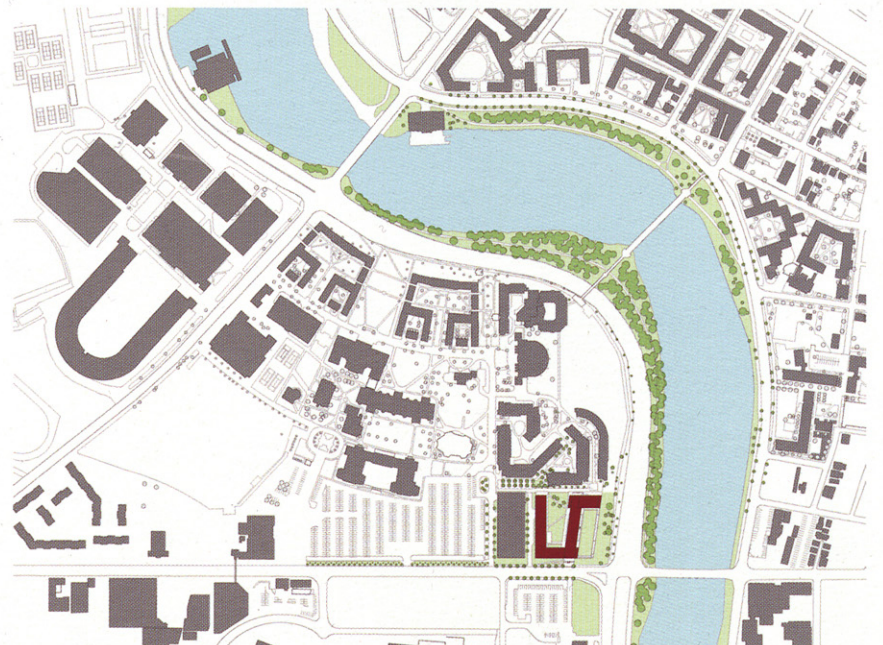
En concordancia con este proceso tipológico se eligen los revestimientos: ladrillo en el patio y piedra encofrada en la torre y el puente. Pero, con afán de introducir variedad visual, reducir la escala de la volumétrica e, indirectamente, aludir a la articulación material del entorno físico presente en los edificios neo-georgianos y modernos, hemos establecido una serie de reglas que sostienen la producción de una riqueza experimental sin el resorte del "pintoresquismo" o una decoración casual. Por ejemplo, la torre y el puente están revestidos en el mismo material, pero su uso es distinto en cada caso, como lo son las aperturas —la novedad del puente encuentra su equivalente en el tratamiento monolítico de su volumen.

El método arquitectónico bebe de la noción de transparencia virtual —de gran importancia para ambas las arquitecturas clásicas y modernas— para producir un lucido tratamiento de fachadas con referencias tectónicas. Este es el logro de dejar que los cuerpos del edificio registren en sus geometrías prismáticas los planos de las diferentes fachadas: en la intersección de los dos prismas sus tramas se solapan creando una condición que recupera las aristas ideales de los prismas. De igual importancia es la planeidad total de estos volúmenes. El más cercano a la estructura del garaje tiene una geometría regular y ortogonal, mientras que las otras geometrías son irregulares y esculpidas por Soldier Field Road y el río.

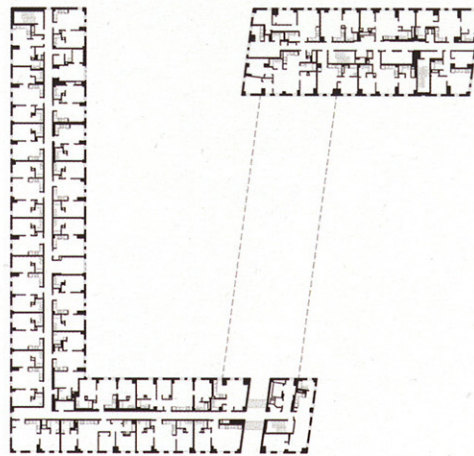


MAQUETAS DE TRABAJO

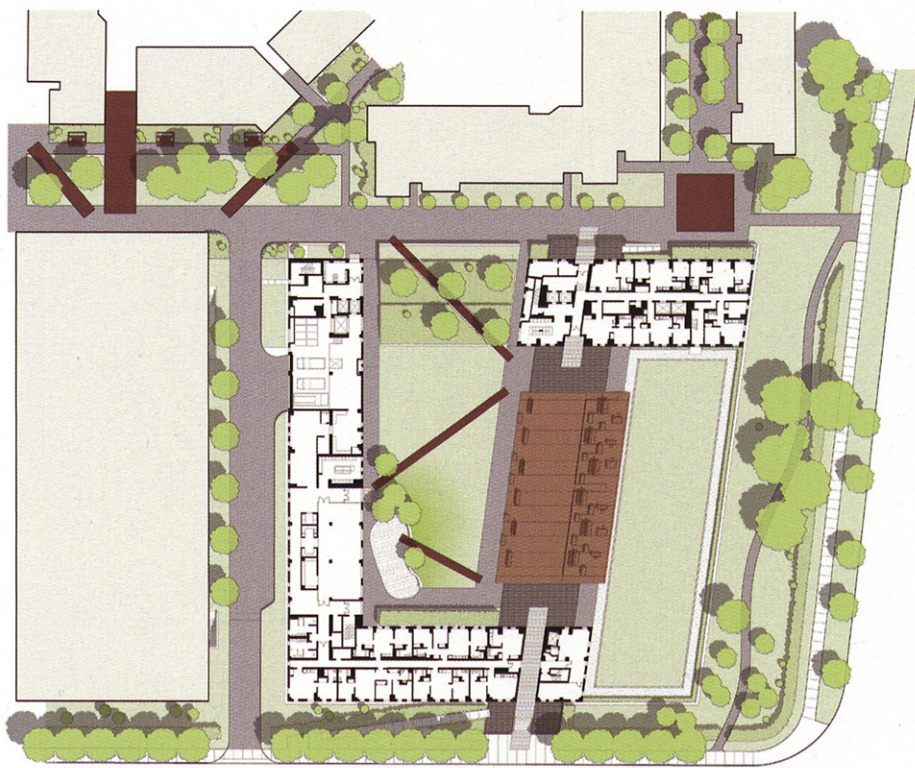
PLANTA DE SITUACIÓN



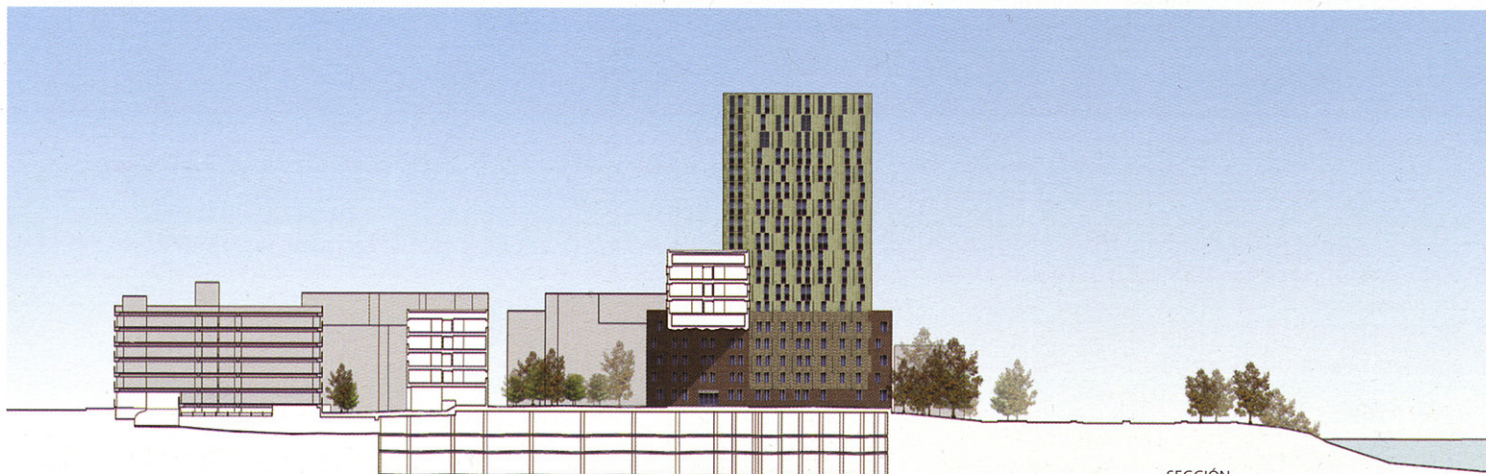




PLANTA SEGUNDA



PLANTA BAJA



SECCIÓN

